

**ЦЕНТРАЛЬНЫЙ БАНК РОССИЙСКОЙ ФЕДЕРАЦИИ  
(БАНК РОССИИ)**

**Унифицированные форматы  
электронных банковских сообщений**

**ОБМЕН С КЛИЕНТАМИ БАНКА РОССИИ  
с учетом взаимодействия пользователей системы  
передачи финансовых сообщений Банка России**

**Версия 2024.2.0**

**Москва**

**2022**

## Содержание

<b>1</b>	<b>УЧАСТНИКИ ОБМЕНА.....</b>	<b>3</b>
<b>2</b>	<b>ЭЛЕКТРОННЫЕ СООБЩЕНИЯ.....</b>	<b>4</b>
<b>3</b>	<b>ПРОЦЕССЫ В СОСТАВЕ ЭЛЕКТРОННОГО ОБМЕНА.....</b>	<b>7</b>
3.1	Порядок обмена электронными сообщениями собственных форматов между участниками электронного обмена .....	7
3.2	Порядок обмена финансовыми сообщениями в формате SWIFT MT о переводе денежных средств между участниками электронного обмена .....	8
3.3	Порядок обмена финансовыми сообщениями в формате SWIFT MX о переводе денежных средств между участниками электронного обмена .....	10
3.4	Порядок уведомления о приеме сообщения пользователем СПФС-получателем .....	12
3.5	Порядок обмена передачи финансовых сообщений формата TSLC/ISO/ISO_TS/ISO_CTCCR .....	13
3.6	Порядок получения ЭС «Информация о переданных /полученных ЭС» .....	15
3.7	Повторное получение электронных сообщений, направленных ЦОС в адрес участника ...	15
3.8	Получение информации о пользователях системы передачи финансовых сообщений Банка России .....	16
3.9	Порядок обмена ЭС, позволяющими определить правильность работы транспорта, средств защиты и подлинность ЭС .....	17
3.10	Управление реквизитами пользователей системы передачи финансовых сообщений Банка России .....	18
3.11	Особенности обработки ЭС ED512 .....	18
3.12	Получение информации о предоставленных услугах за день .....	32
3.13	Получение информации о предоставленных услугах за отчетный период .....	33
3.14	Уведомление участников платежной системы Банка России .....	33

## 1 Участники обмена

Участники обмена электронными сообщениями приведены в таблице ниже (см. т а б л и ц а 1).

Т а б л и ц а 1 – Стороны обмена

Название	Краткая характеристика
ЦОС	Центр обмена сообщениями СПФС Банка России
Участник	Пользователь СПФС Банка России

## 2 Электронные сообщения

Перечни ЭСИС с указанным назначением приведены ниже (см. т а б л и ц а 2, т а б л и ц а 3 соответственно).

Пространства имен:

**“urn:cbr-ru:ed:v2.0” (префикс ed)**

П р и м е ч а н и е – префикс пространства имен не несет смысловой нагрузки и используется только для привязки имен элементов и атрибутов к названию пространства имен.

Т а б л и ц а 2 – Электронные сообщения

Обозначение	Название
ed:ED201	Извещение о результатах контроля ЭС (пакета ЭС)
ed:ED501	Конверт для ЭС в собственных форматах участников электронного обмена
ed:ED503	Конверт для передачи финансовых сообщений формата SWIFT MT
ed:ED504	Конверт для передачи финансовых сообщений формата TSLC
ed:ED505	Информация о состоянии ЭС, содержащем сообщения формата TSLC
ed:ED506	Конверт для передачи финансовых сообщений формата ISO
ed:ED507	Информация о состоянии ЭС, содержащем сообщения формата ISO
ed:ED508	Информация о состоянии ЭС
ed:ED509	Конверт для передачи финансовых сообщений формата ISO_TS
ed:ED510	Информация об услугах, предоставленных Банком России пользователю СПФС
ed:ED511	Счет за услуги, предоставленные Банком России пользователю СПФС
ed:ED512	Распоряжение для управления реквизитами пользователей системы передачи финансовых сообщений Банка России
ed:ED513	Конверт для передачи финансовых сообщений формата ISO_CTCCR
ed:ED514	Конверт для передачи финансовых сообщений формата SWIFT MX
ed:ED515	Информация о состоянии ЭС
ed:ED540	Запрос информации о переданных/полученных ЭС
ed:ED541	Информация о переданных/полученных ЭС
ed:ED542	Запрос на повторное получение сообщения
ed:ED573	Запрос Справочника пользователей системы передачи финансовых сообщений Банка России
ed:ED574	Информация Справочника пользователей системы передачи финансовых сообщений Банка России
ed:ED598	Уведомление о приеме сообщения пользователем СПФС-получателем
ed:ED599	Запрос-зонд
ed:ED819	Уведомление Участников

Т а б л и ц а 3 – Перечень ЭСИС с указанием назначения

Обозначение	Название и назначение
ED201	Извещение о результатах контроля ЭС (пакета ЭС) – с отказом в приеме ЭС к исполнению и указанием причины отказа
ED501	Конверт для ЭС в собственных форматах участников электронного обмена составляется участником и содержит электронное сообщение с информацией, установленной двусторонним протоколом информационного взаимодействия между участником - отправителем и участником - получателем. При этом ED501 используется как конверт для сообщения в собственных форматах участников электронного обмена.
ED503	Конверт для передачи финансовых сообщений формата SWIFT MT составляется участником и содержит финансовые сообщения о переводе денежных средств в формате SWIFT MT

Обозначение	Название и назначение
ED504	Конверт для передачи финансовых сообщений формата TSLC составляется участником и содержит сообщения в формате TSLC
ED505	Информация о состоянии ЭС, содержащем сообщения формата TSLC формируется ЦОС и содержит информацию о состоянии, переданного в ЦОС сообщения
ED506	Конверт для передачи финансовых сообщений формата ISO составляется участником и содержит сообщения в формате ISO 20022
ED507	Информация о состоянии ЭС, содержащем сообщения формата ISO формируется ЦОС и содержит информацию о состоянии, переданного в ЦОС сообщения
ED508	Информация о состоянии ЭС формируется ЦОС и содержит информацию о состоянии, переданного в ЦОС сообщения формата SWIFT MT
ED509	Конверт для передачи финансовых сообщений формата ISO_TS составляется участником и содержит сообщения в формате ISO 20022
ED510	Информация об услугах, предоставленных Банком России пользователю СПФС формируется ЦОС и содержит информацию об услугах, предоставленных Банком России пользователю СПФС
ED511	Счет за услуги, предоставленные Банком России пользователю СПФС формируется ЦОС и содержит счет за услуги, предоставленные Банком России пользователю СПФС
ED512	Распоряжение для управления реквизитами пользователей системы передачи финансовых сообщений Банка России составляется участником и содержит распоряжение для управления реквизитами пользователей системы передачи финансовых сообщений Банка России
ED513	Конверт для передачи финансовых сообщений формата ISO_CTCCR составляется участником и содержит сообщения в формате ISO 20022
ED514	Конверт для передачи финансовых сообщений формата SWIFT MX составляется участником и содержит финансовые сообщения о переводе денежных средств в формате SWIFT MX
ED515	Информация о состоянии ЭС формируется ЦОС и содержит информацию о состоянии, переданного в ЦОС сообщения формата SWIFT MX
ED540	Запрос информации о переданных/полученных ЭС составляется и направляется участником в адрес ЦОС
ED541	Информация о переданных/полученных ЭС формируется в ответ на ЭС ED540. Содержит список электронных сообщений переданных/полученных в течение операционного дня
ED542	Запрос на повторное получение сообщения составляется и направляется участником в адрес ЦОС и предполагает повторное получение сообщений, направленных ЦОС в адрес участника
ED573	Запрос Справочника пользователей системы передачи финансовых сообщений Банка России составляется участником, и направляется в адрес ЦОС, содержит запрос информации обо всех пользователях системы передачи финансовых сообщений Банка России
ED574	Информация Справочника пользователей системы передачи финансовых сообщений Банка России: – является ответом на запрос в виде ЭС ED573, содержит информацию обо всех пользователях системы передачи финансовых сообщений Банка России; – направляется участнику по регламенту

Обозначение	Название и назначение
ED598	Уведомление о приеме сообщения пользователем СПФС-получателем Направляется в адрес отправителя ED503/ED514 с установленным признаком «Направить уведомление о приеме ЭС пользователем СПФС-получателем» с информацией о том, что пользователь СПФС-получатель получил ЭС пользователя СПФС-отправителя.
ED599	Запрос-зонд Используется для проверки доступности ЦОС. Позволяет проверить правильность работы транспорта и средств защиты и проверки подлинности ЭС, не приступая к штатной работе автоматизированной системы
ED819	Уведомление Участников Направляется ЦОС в адрес участника, содержит информационное сообщение

### 3 Процессы в составе электронного обмена

В данном подразделе приводятся описания процессов в составе электронного обмена между ЦОС с одной стороны, и пользователями СПФС Банка России другой стороны. Описания процессов проиллюстрированы с использованием диаграмм последовательности UML.

Каждое ЭС, принимаемое в ЦОС в обязательном порядке проходит регламентные контрольные процедуры:

- контроль подлинности;
- структурный контроль;
- контроль на уникальность.

#### 3.1 Порядок обмена электронными сообщениями собственных форматов между участниками электронного обмена

Участник - отправитель формирует электронное сообщение, включая в него информацию, установленную двусторонним протоколом информационного взаимодействия между участником - отправителем и участником - получателем и оформляет его в виде ЭС ED501. При этом ED501 используется как конверт для сообщения в собственных форматах участников электронного обмена. В соответствии с особенностями работы типового программного комплекса, в Договоре обмена может быть установлено ограничение максимально допустимого размера вложения в ЭС ED501. В ED501 для содержимого элементов *ProprietaryDocument* и *ProprietaryAttachment* не допускается шифрование и архивирование с использованием кодов доступа.

Подготовленное таким образом сообщение направляется в адрес ЦОС.

При получении ED501 ЦОС осуществляет структурный контроль. Структурному контролю подлежат реквизиты самого ED501 без учета формата собственного сообщения участника - отправителя.

Далее в ЦОС проводится контроль на допустимость участия отправителя и получателя в обмене ЭС свободного формата. В случае, если отправитель или получатель не являются участниками обмена ЭС свободного формата, в ЦОС формируется ED201, содержащее соответствующий код ошибки и текст пояснения (по отправителю используется код 2821, по получателю - код 2822).

В случае успешного прохождения всех предусмотренных проверок ЦОС направляет участнику - отправителю сообщения ЭС ED508 с информацией о состоянии ЭС. ЦОС отправляет ED501 участнику – получателю сообщения.

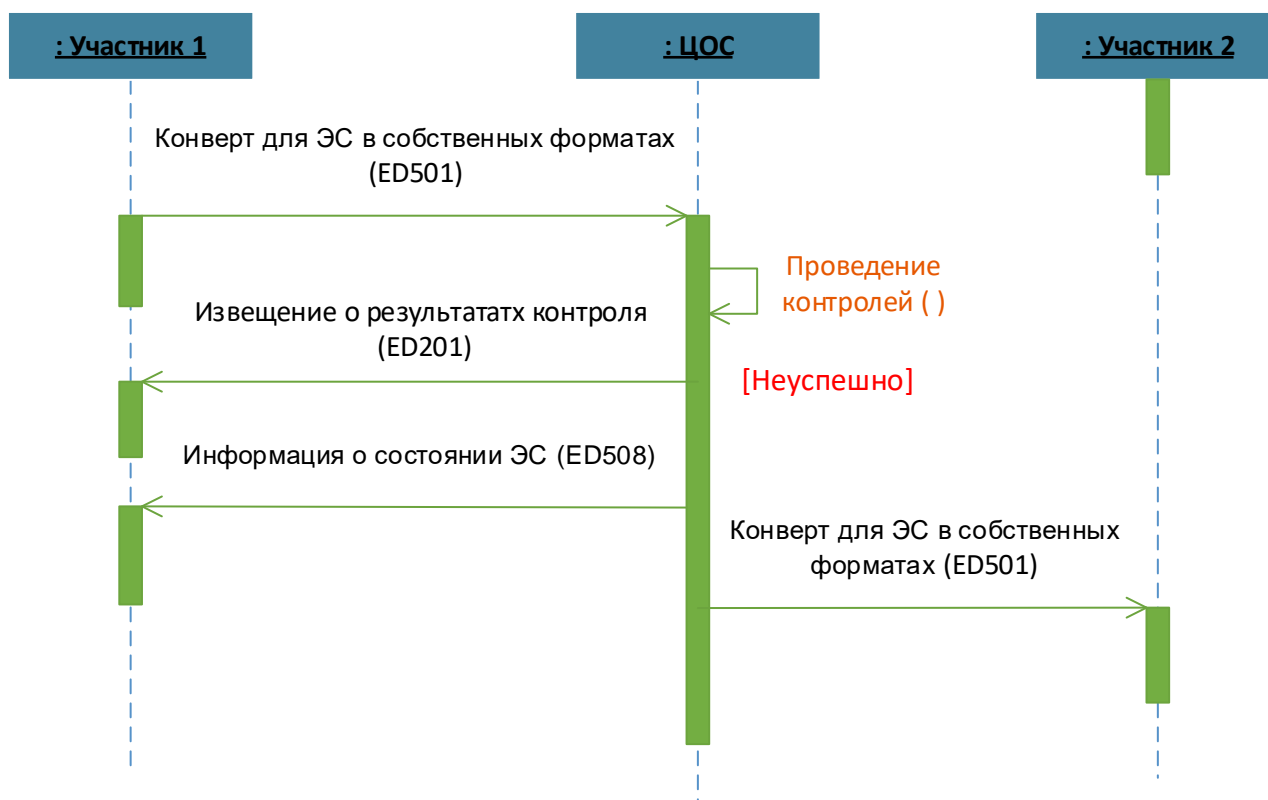


Рисунок 1 – Порядок обмена ЭС собственных форматов между участниками электронного обмена

### 3.2 Порядок обмена финансовыми сообщениями в формате SWIFT MT о переводе денежных средств между участниками электронного обмена

Участник - отправитель может направить в адрес участника – получателя ЭС ED503, содержащее финансовые сообщения о переводе денежных средств. При этом ЭС ED503 используется как конверт для передачи финансовых сообщений в формате SWIFT MT. В одно ЭС ED503 должны включаться финансовые сообщения в адрес одного участника – получателя, отправляемые одним участником - отправителем (финансовые сообщения должны быть с одним КП банка-отправителя). В соответствии с особенностями работы типового программного комплекса, в Договоре обмена может быть установлено ограничение максимально допустимого размера вложения(ий) в ЭС ED503.

Подготовленное ЭС ED503 направляется в ЦОС.

При получении ЭС ED503 ЦОС в обязательном порядке осуществляет регламентные контроли: подтверждение подлинности, структурный контроль, контроль на дублирование, логический контроль конверта для финансовых сообщений (без учета финансовых сообщений формата SWIFT MT).

В рамках структурного контроля для каждого сообщения формата SWIFT MT осуществляется контроль структуры блоков 1 (блок основного заголовка), 2 (блок заголовка приложения), 3 (блок заголовка пользователя) и 4 (текстовый блок) на соответствие требованиям стандарта SWIFT MT, в рамках которого проводится проверка синтаксиса, семантики (соотношения между полями) и использования кодовых слов. Другие блоки не проверяются на соответствие требованиям стандарта SWIFT MT.

В случае неуспешного результата любого из регламентных контролей ЭС ED503 ЦОС направляет в адрес участника - отправителя ЭС ED201 с указанием кода результата контроля и документооборот по данному ЭС ED503 прекращается.



Далее в ЦОС проводится контроль на допустимость участия участника - отправителя и участника - получателя в обмене ЭС через ЦОС. В случае, если участник - отправитель или участник - получатель не являются участниками обмена ЭС, в ЦОС формируется ЭС ED201, содержащее соответствующий код результата контроля и текст пояснения.

В ЦОС проводится контроль на уникальность сообщений формата SWIFT MT в составе ЭС ED503. В случае неуспешного результата контроля ЦОС направляет в адрес участника - отправителя ЭС ED201 с указанием кода результата контроля и документооборот по данному ЭС ED503 прекращается.

Далее в ЦОС производятся регламентные контроли каждого финансового сообщения в составе данного конверта: структурный, логический, специальный структурный контроли сообщений формата SWIFT MT.

В случае неуспешного прохождения регламентных контролей финансовых сообщений в составе ЭС ED503, ЦОС направляет в адрес участника - отправителя ЭС ED508 с информацией о всех финансовых сообщениях из ЭС ED503 прошедших/не прошедших контроль по следующим правилам:

- 1) для финансовых сообщений для которых контроль пройден неуспешно в ЭС ED508 указываются результаты неуспешного контроля. При этом в элементе *SWIFTDocCtrlInfo* для соответствующего финансового сообщения в реквизите *TerminalSessionNum* указывается уникальный идентификатор сообщения, в реквизитах *CtrlCode*, *Annotation* могут быть указаны значение кода результата контроля УФЭБС и текст пояснения к нему, если неуспешно пройден контроль УФЭБС, а в элементе *SWIFTErrCodeList* могут быть указаны коды ошибок SWIFT MT, если неуспешно пройдены контроли SWIFT MT;
- 2) для финансовых сообщений для которых контроль пройден успешно в ЭС ED508 в элементе *SWIFTDocCtrlInfo* для соответствующего финансового сообщения в реквизите *TerminalSessionNum* указывается уникальный идентификатор сообщения, а в реквизитах *CtrlCode*, *Annotation* указывается значение кода результата контроля 2376 УФЭБС и текст пояснения к нему;
- 3) ЭС ED503 участнику – получателю не направляется.

В случае успешного прохождения регламентных контролей всех финансовых сообщений в составе ЭС ED503, ЦОС направляет в адрес участника - отправителя ЭС ED508 с информацией о всех финансовых сообщениях из ЭС ED503 (в элементе *SWIFTDocCtrlInfo* для соответствующего финансового сообщения в реквизите *TerminalSessionNum* указывается уникальный идентификатор сообщения, а остальные реквизиты в элементе *SWIFTDocCtrlInfo* не заполняются). ЦОС направляет ЭС ED503 участнику – получателю. При этом в элементе *InitialED*, сформированного в ЦОС ЭС ED503, указываются ссылочные реквизиты исходного ЭС ED503 участника - отправителя.

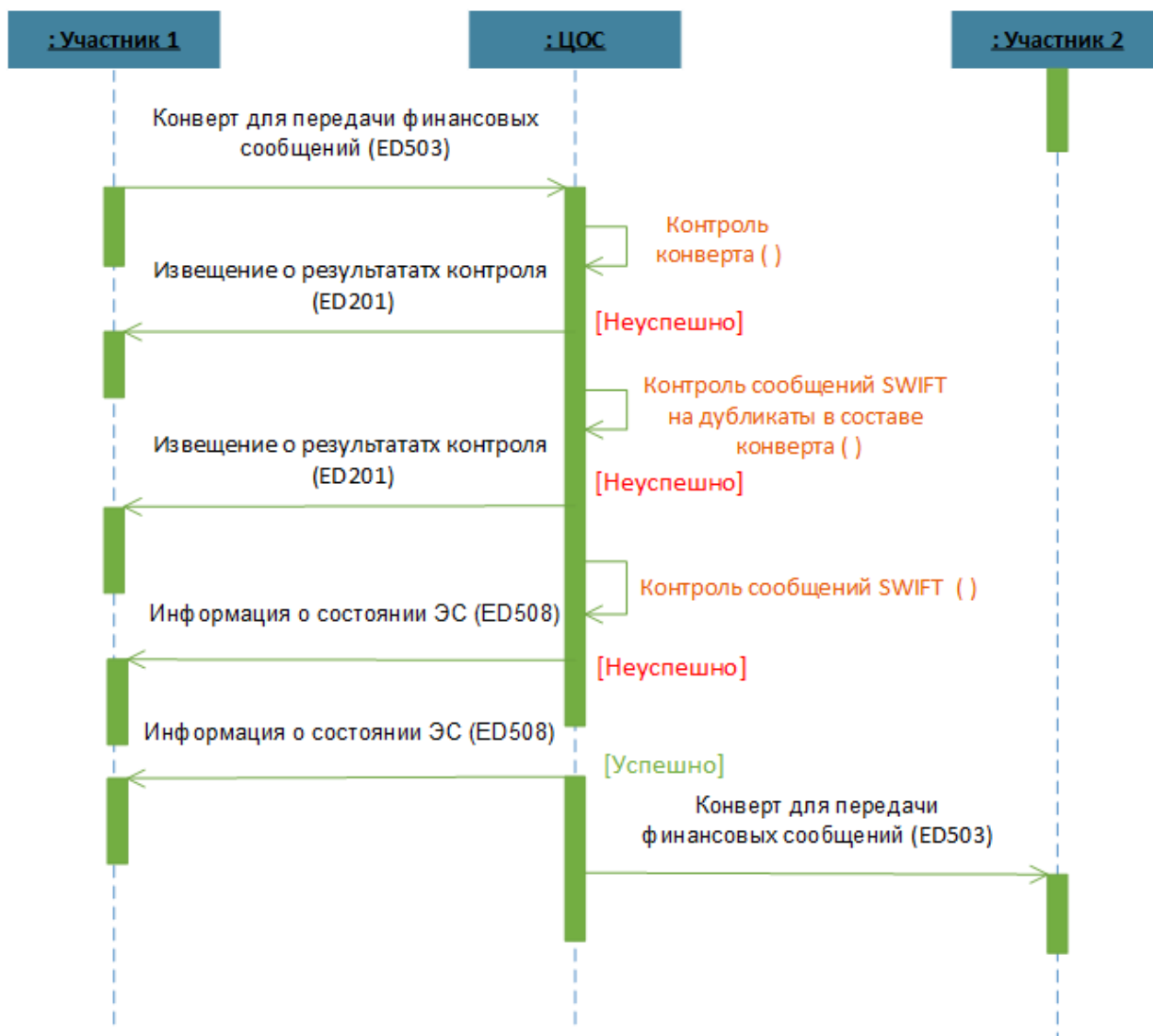


Рисунок 2 – Порядок обмена финансовыми сообщениями о переводе денежных средств между участниками электронного обмена

### 3.3 Порядок обмена финансовыми сообщениями в формате SWIFT MX о переводе денежных средств между участниками электронного обмена

Участник - отправитель может направить в адрес участника – получателя ЭС ED514, содержащее финансовые сообщения о переводе денежных средств. При этом ЭС ED514 используется как конверт для передачи финансовых сообщений в формате SWIFT MX. В одно ЭС ED514 должны включаться финансовые сообщения в адрес одного участника – получателя, отправляемые одним участником - отправителем (финансовые сообщения должны быть с одним КП банка-отправителя). В соответствии с особенностями работы типового программного комплекса, в Договоре обмена может быть установлено ограничение максимально допустимого размера ЭС вложения(ий) в ED514.

Подготовленное ЭС ED514 направляется в ЦОС.

При получении ЭС ED514 ЦОС в обязательном порядке осуществляет регламентные контроли: подтверждение подлинности, структурный контроль, контроль на дублирование, логический контроль конверта для финансовых сообщений (без учета финансовых сообщений формата SWIFT MX).

В случае неуспешного результата любого из регламентных контролей ЭС ED514 ЦОС направляет в адрес участника - отправителя ЭС ED201 с указанием кода результата контроля и документооборот по данному ЭС ED514 прекращается.

Далее в ЦОС проводится контроль на допустимость участия участника - отправителя и участника - получателя в обмене ЭС через ЦОС. В случае, если участник - отправитель или участник - получатель не являются участниками обмена ЭС, в ЦОС формируется ЭС ED201, содержащее соответствующий код результата контроля и текст пояснения.

В ЦОС проводится контроль на уникальность сообщений формата SWIFT MX в составе ЭС ED514. В случае неуспешного результата контроля ЦОС направляет в адрес участника - отправителя ЭС ED201 с указанием кода результата контроля и документооборот по данному ЭС ED514 прекращается.

Далее в ЦОС производятся регламентные контроли каждого финансового сообщения в составе данного конверта: структурный, логический, специальный структурный контроли сообщений формата SWIFT MX.

В случае неуспешного прохождения регламентных контролей финансовых сообщений в составе ЭС ED514, ЦОС направляет в адрес участника - отправителя ЭС ED515 с информацией о всех финансовых сообщениях из ЭС ED514 прошедших/не прошедших контроль по следующим правилам:

- 1) для финансовых сообщений для которых контроль пройден неуспешно в ЭС ED515 указываются результаты неуспешного контроля. При этом в элементе *SWIFTDocCtrlInfo* для соответствующего финансового сообщения в реквизите *TerminalSessionNum* указывается уникальный идентификатор сообщения, в реквизитах *CtrlCode*, *Annotation* могут быть указаны значение кода результата контроля УФЭБС и текст пояснения к нему, если неуспешно пройден контроль УФЭБС, а в элементе *SWIFTErrCodeList* могут быть указаны коды ошибок SWIFT MX, если неуспешно пройдены контроли SWIFT MX;
- 2) для финансовых сообщений для которых контроль пройден успешно в ЭС ED515 в элементе *SWIFTDocCtrlInfo* для соответствующего финансового сообщения в реквизите *TerminalSessionNum* указывается уникальный идентификатор сообщения, а в реквизитах *CtrlCode*, *Annotation* указывается значение кода результата контроля 2376 УФЭБС и текст пояснения к нему;
- 3) ЭС ED514 участнику – получателю не направляется.

В случае успешного прохождения регламентных контролей всех финансовых сообщений в составе ЭС ED514, ЦОС направляет в адрес участника - отправителя ЭС ED515 с информацией о всех финансовых сообщениях из ЭС ED514 (в элементе *SWIFTDocCtrlInfo* для соответствующего финансового сообщения в реквизите *TerminalSessionNum* указывается уникальный идентификатор сообщения, а остальные реквизиты в элементе *SWIFTDocCtrlInfo* не заполняются). ЦОС направляет ЭС ED514 участнику – получателю. При этом в элементе *InitialED*, сформированного в ЦОС ЭС ED514, указываются ссылочные реквизиты исходного ЭС ED514 участника - отправителя.

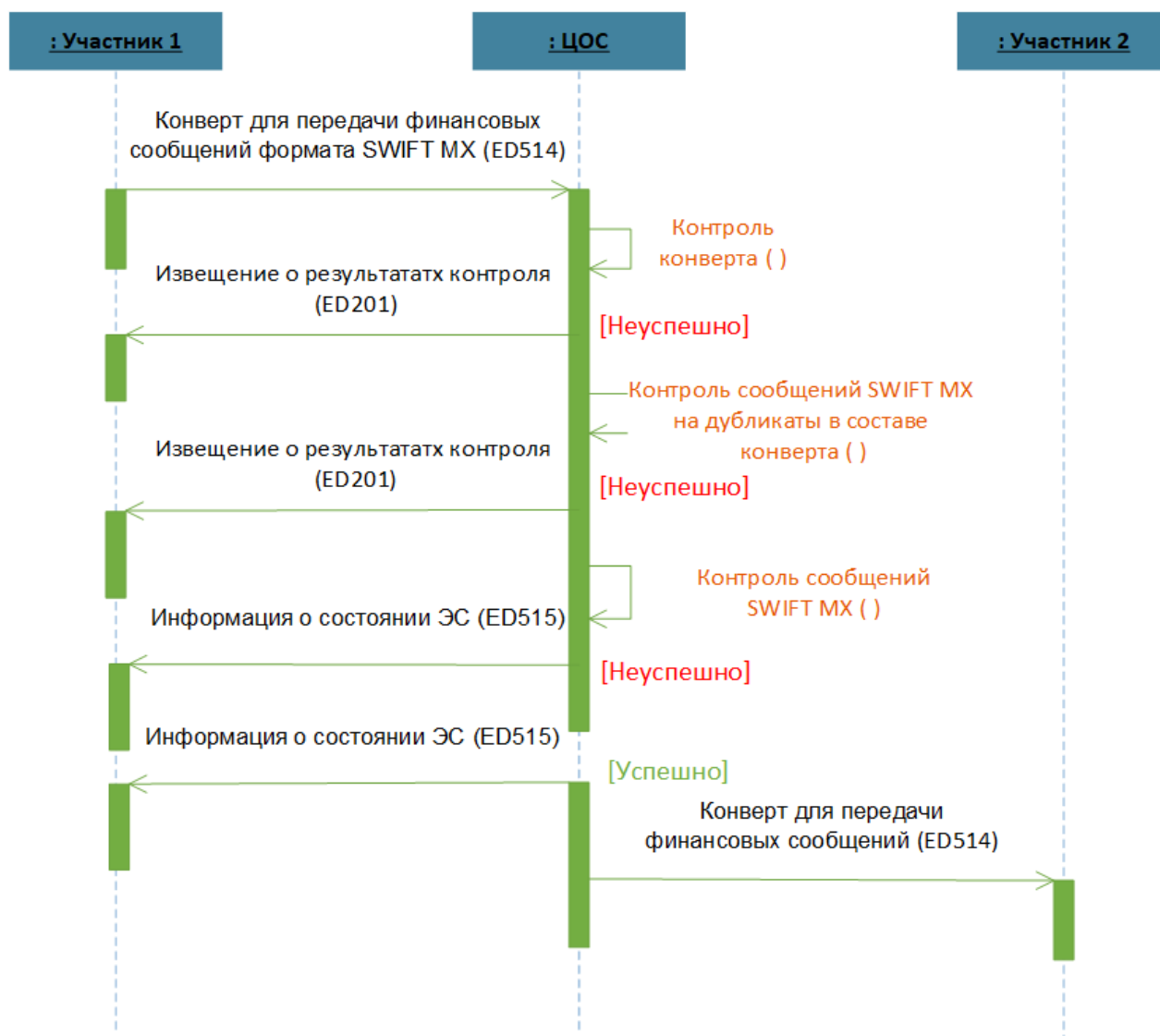


Рисунок 3 – Порядок обмена финансовыми сообщениями формата SWIFT MX о переводе денежных средств между участниками электронного обмена

### 3.4 Порядок уведомления о приеме сообщения пользователем СПФС-получателем

Для получения отправителем ЭС ED503, ED514 уведомления о приеме сообщения пользователем СПФС-получателем отправитель может в ЭС ED503, ED514 установить признак «Направить уведомление о приеме ЭС пользователем СПФС-получателем».

АРМ СПФС получателя после получения ЭС ED503, ED514 с установленным признаком «Направить уведомление о приеме ЭС пользователем СПФС-получателем» автоматически формирует в адрес ЦОС ЭС ED598 «Уведомление о приеме сообщения пользователем СПФС-получателем».

При получении ЭС ED598 ЦОС осуществляет регламентные контроли.

В случае неуспешного результата любого из регламентных контролей ЭС ED598 ЦОС направляет в ответ на ED598 ЭС ED201.

В случае успешного прохождения регламентных контролей ЦОС направляет ED598 в адрес отправителя ЭС ED503, ED514.

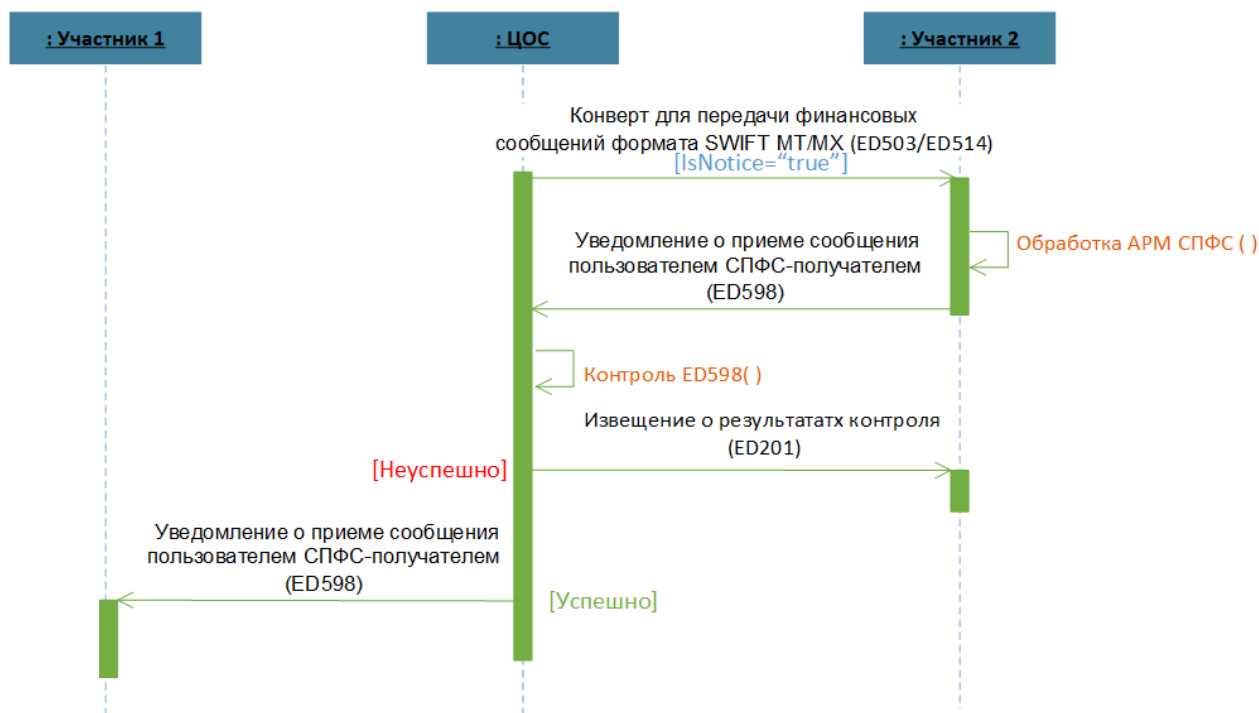


Рисунок 4 – Порядок уведомления о приеме сообщения пользователем СПФС-получателем

### 3.5 Порядок обмена передачи финансовых сообщений формата TSLC/ISO/ISO\_TS/ISO\_CTCCR

Участник - отправитель может направить в адрес участника – получателя сообщения в форматах TSLC/ISO/ISO\_TS/ISO\_CTCCR (далее TSLC/ISO): ЭС ED504, содержащее финансовые сообщения в формате TSLC, ЭС ED506, содержащее сообщения в формате ISO, ЭС ED509, содержащее сообщения в формате ISO\_TS и ЭС ED513, содержащее сообщения в формате ISO\_CTCCR. При этом ЭС ED504, ED506, ED509, ED513 используются как конверты для передачи сообщений. В одно ЭС ED504, ED506, ED509, ED513 должны включаться финансовые сообщения в адрес одного участника – получателя, отправляемые одним участником – отправителем.

Описание и схемы сообщений в формате TSLC/ISO размещены на сайте Банка России в разделе «Национальная платежная система/ Система передачи финансовых сообщений».

Подготовленное ЭС ED504/ED506/ED509/ED513 направляется в ЦОС.

При получении ЭС ED504/ED506/ED509/ED513 ЦОС в обязательном порядке осуществляет регламентные контроли: подтверждение подлинности, структурный контроль, контроль на дублирование, логический контроль конверта для финансовых сообщений.

В случае неуспешного результата любого из регламентных контролей ЦОС направляет в адрес участника - отправителя ЭС ED201 с указанием кода результата контроля и документооборот по данному ЭС прекращается.

Далее в ЦОС проводится контроль на допустимость участия участника - отправителя и участника - получателя в обмене ЭС через ЦОС. В случае, если участник - отправитель или участник - получатель не являются участниками обмена ЭС, в ЦОС формируется ЭС ED201, содержащее соответствующий код результата контроля и текст пояснения.

В ЦОС проводится контроль на уникальность сообщений формата TSLC/ISO в составе ЭС ED504/ED506/ED509/ED513. В случае неуспешного результата контроля ЦОС направляет в адрес участника - отправителя ЭС ED201 с указанием кода результата контроля и документооборот по данному ЭС ED504/ED506/ED509/ED513 прекращается.

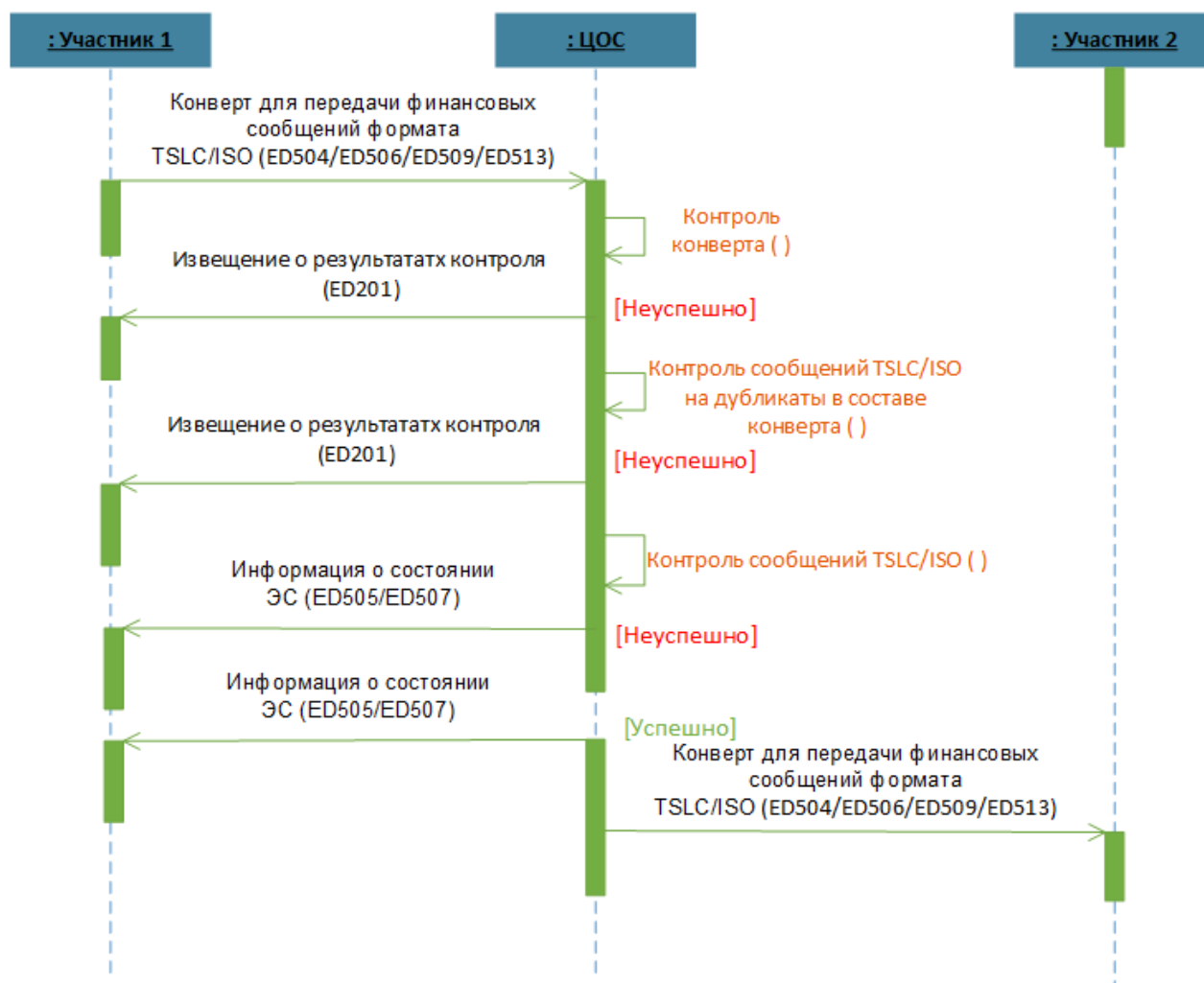
Далее в ЦОС производятся регламентные контроли каждого финансового сообщения в составе данного конверта: структурный, логический.

В случае неуспешного прохождения регламентных контролей финансовых сообщений в составе ЭС ED504/ED506/ED509/ED513, ЦОС направляет в адрес участника - отправителя для

сообщений формата TSLC ЭС ED505, для сообщений формата ISO/ISO\_TS/ISO\_CTCCR ЭС ED507, с информацией о всех финансовых сообщениях из ЭС ED504/ED506/ED509/ED513 прошедших/не прошедших контроль по следующим правилам:

- 1) для сообщений для которых контроль пройден неуспешно в ЭС ED505/ED507 указываются результаты неуспешного контроля. При этом в элементе *TSLCDocCtrlInfo/ISODocCtrlInfo* для соответствующего финансового сообщения в реквизите *TerminalSessionNum* указывается уникальный идентификатор сообщения, в реквизитах *TSLCCtrlCode/ISOCtrlCode*, *Annotation* могут быть указаны значение кода результата контроля УФЭБС и текст пояснения к нему, если неуспешно пройден контроль УФЭБС, а в элементе *TSLCErrCodeList/ISOErrCodeList* могут быть указаны коды ошибок TSLC/ISO, если неуспешно пройдены контроли TSLC/ISO;
- 2) для финансовых сообщений для которых контроль пройден успешно в ЭС ED505/ED507 в элементе *TSLCDocCtrlInfo/ISODocCtrlInfo* для соответствующего финансового сообщения в реквизите *TerminalSessionNum* указывается уникальный идентификатор сообщения, а в реквизитах *TSLCCtrlCode/ISOCtrlCode*, *Annotation* указывается значение кода результата контроля 2376 УФЭБС и текст пояснения к нему;
- 3) ЭС ED504/ED506/ED509/ED513 участнику – получателю не направляется.

В случае успешного прохождения регламентных контролей всех финансовых сообщений в составе ЭС ED504/ED506/ED509/ED513, ЦОС направляет в адрес участника - отправителя ЭС ED505/ED507 с информацией о всех финансовых сообщениях из ЭС ED504/ED506/ED509/ED513 (в элементе *TSLCDocCtrlInfo/ISODocCtrlInfo* для соответствующего финансового сообщения в реквизите *TerminalSessionNum* указывается уникальный идентификатор сообщения, а остальные реквизиты в элементе *TSLCDocCtrlInfo/ISODocCtrlInfo* не заполняются). ЦОС направляет ЭС ED504/ED506/ED509/ED513 участнику – получателю. При этом в элементе *InitialED*, сформированного в ЦОС ЭС ED504/ED506/ED509/ED513, указываются ссылочные реквизиты исходного ЭС ED504/ED506/ED509/ED513 участника - отправителя.



### 3.6 Порядок получения ЭС «Информация о переданных /полученных ЭС»

ЭС передается участникам электронного обмена в ответ на ED540, и содержит список (отсортированный по реквизиту «Время приема/отправки сообщения» - *EDProcessingTime*) электронных сообщений, удовлетворяющих запросу. При ответе на запрос ED540 с типом запроса информации *ExchangeTypeCode* = 1 реквизит «Время приема/отправки сообщения» - *EDProcessingTime* заполняется временем приема сообщения, а при ответе на запрос ED540 с типом запроса информации *ExchangeTypeCode* = 2 реквизит «Время приема/отправки сообщения» - *EDProcessingTime* заполняется временем отправки сообщения.

Глубина хранения данных, за которую возможно запросить информацию, определяется настраиваемым параметром в ЦОС (по умолчанию = 7 ОД).

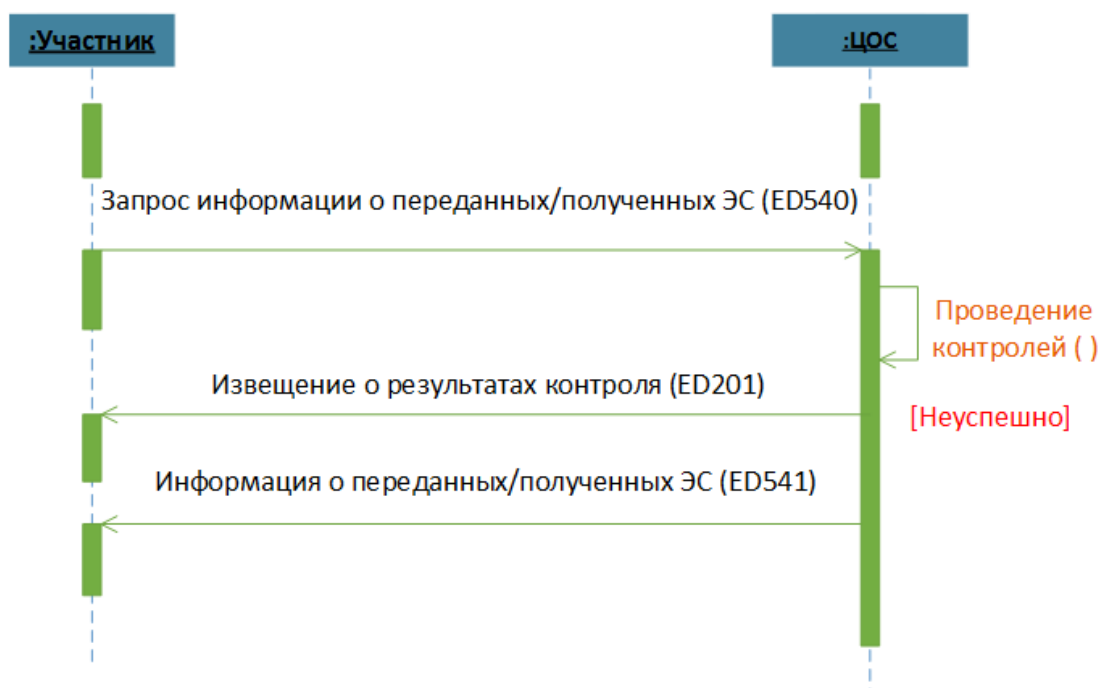


Рисунок 6 – Получение информации о переданных/полученных ЭС

### 3.7 Повторное получение электронных сообщений, направленных ЦОС в адрес участника

Для повторного получения электронных сообщений, направленных ЦОС в адрес участника формируется ED542 со следующими типами запроса (*RepeatReceiptInqCode*): получение конкретного ЭС, получение электронных сообщений определенного типа. В ответ должны направляться соответственно для ED542 с *RepeatReceiptInqCode* = 1 – запрашиваемое ЭС, для ED542 с *RepeatReceiptInqCode* = 3 – ЭС определенного типа. Если отсутствует информация для ответа на «Запрос на повторное получение сообщения», то участнику электронного обмена направляется ED201 с кодом исключения «Отсутствуют данные для запроса».

Глубина хранения данных, за которую возможно запросить информацию, определяется настраиваемым параметром в ЦОС (по умолчанию = 7 ОД).

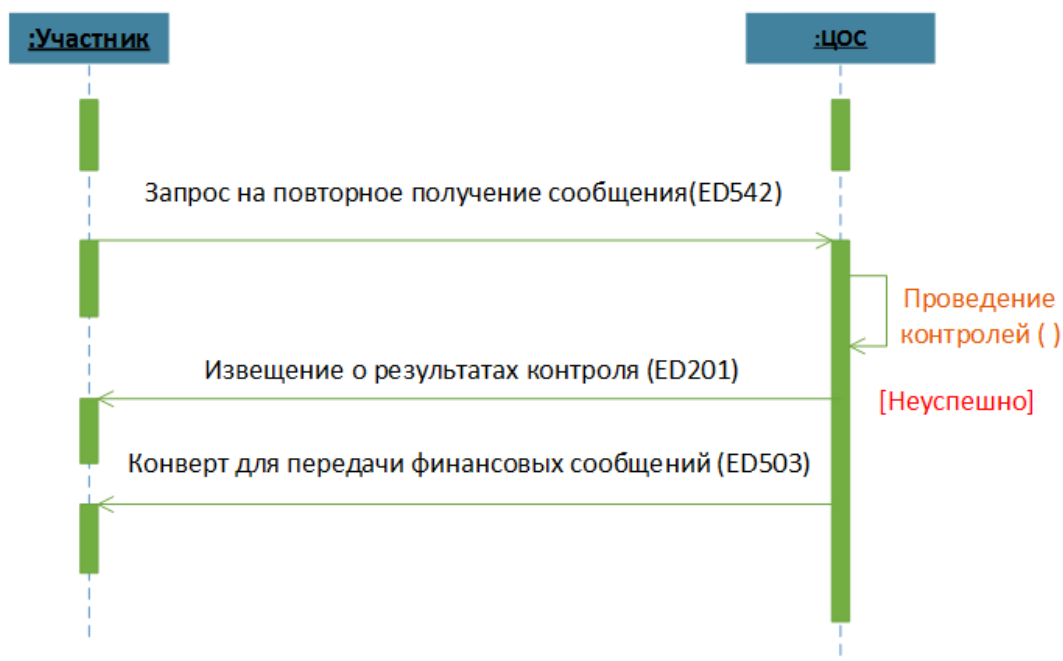
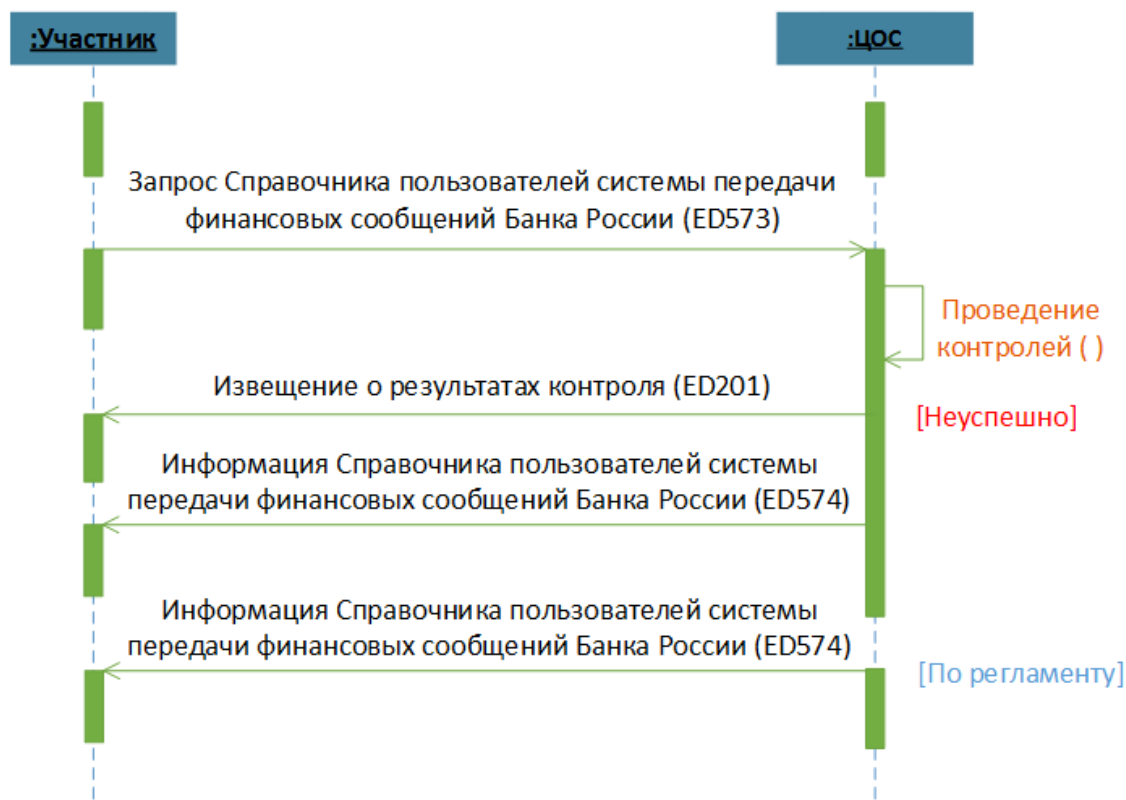


Рисунок 7 – Повторное получение сообщений, направленных ЦОС в адрес участника

### 3.8 Получение информации о пользователях системы передачи финансовых сообщений Банка России

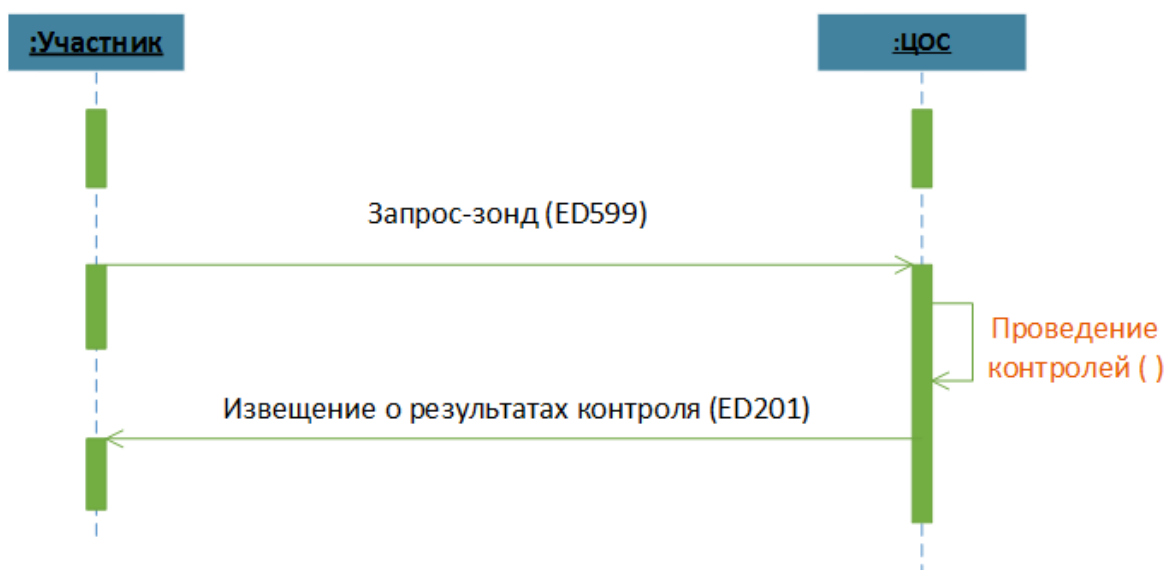
Информация о пользователях системы передачи финансовых сообщений Банка России направляется участнику по регламенту либо участник формирует и направляет в адрес ЦОС ЭС ED573 с запросом Справочника пользователей системы передачи финансовых сообщений Банка России. ЦОС формирует и направляет в адрес участника ЭС ED574 с информацией Справочника пользователей системы передачи финансовых сообщений Банка России.





### 3.9 Порядок обмена ЭС, позволяющими определить правильность работы транспорта, средств защиты и подлинность ЭС

В случае необходимости проверки правильности работы транспорта, средств защиты или проверки подлинности ЭС, не приступая к штатной работе автоматизированной системы, участник электронного обмена формирует ЭС ED599 и отправляет его в адрес ЦОС. В случае успешной проверки ЦОС передает участнику ЭС ED201 с кодом 2999, в противном случае - ED201 с соответствующим кодом исключения.



### 3.10 Управление реквизитами пользователей системы передачи финансовых сообщений Банка России

Для изменения реквизитов пользователей – отправителей, участник формирует и направляет в адрес ЦОС ЭС ED512 с распоряжением для управления реквизитами пользователей системы передачи финансовых сообщений Банка России.

В случае разрешения отправителю направлять любые финансовые сообщения формата SWIFT MT в реквизите «Тип сообщения SWIFT MT» указывается значение «99999».

Если Тип сообщения SWIFT MT допустим для передачи любым отправителем в адрес данного получателя, то для корректировки справочника пользователей СПФС в информации об отправителях ЭС в реквизите «КП» указывается значение «ZZZZRUZZZZZ» и разрешается прием ED503 в адрес получателя, содержащего реквизит «Тип сообщения», разрешенного от любого отправителя.

В случае разрешения любым отправителям направлять в ED514 финансовые сообщения формата SWIFT MX, то для корректировки справочника пользователей СПФС в информации об отправителях ЭС в реквизите «КП» указывается значение «ZZZZRUZZZZZ», в реквизите «Тип сообщения SWIFT MX» всегда указывается значение «9999999999999999», означающее, что допустимо направлять все типы сообщений формата SWIFT MX.

Если Тип сообщения ED501 допустим для передачи любым отправителем в адрес данного получателя, то для корректировки справочника пользователей СПФС в информации об отправителях ЭС в реквизите «УИС» указывается значение «9999999999».

ЦОС проводит регламентные контрольные процедуры поступившего сообщения и его реквизитов.

При неуспешном результате любого из контролей в адрес участника направляется ЭС ED201 с указанием причины ошибки.

В результате успешного исполнения ЭС ED512 в адрес участника - получателя и адрес участников – отправителей посылается ЭС ED574 с информацией Справочника пользователей системы передачи финансовых сообщений Банка России.



Рисунок 10– Управление реквизитами пользователей системы передачи финансовых сообщений Банка России

### 3.11 Особенности обработки ЭС ED512

#### 1. Общие правила

Для ЭС ED512 являются недопустимыми следующие варианты значений в элементе SenderSWIFTBIC:

- UIS – конкретный, SWIFTBIC – ZZZZRUZZZZ;
- UIS – 9999999999, SWIFTBIC – конкретный.

Для ЭС ED512 является недопустимым следующий вариант значения в элементах SenderISOUIS, SenderISOTSUIS, SenderISOCTCCRUIS:

- UIS – 9999999999, SWIFTBIC – конкретный.

Если принято ЭС ED512 с одним из таких сочетаний, то оно исключается из обработки.

## 2. Добавление пользователей – отправителей финансовых сообщений

При получении ЭС ED512 с информацией по отправителю для добавления, которая не требует добавления, т.к. попадает в уже имеющийся в Справочнике диапазон значений по отправителю, выполняется следующее:

- сообщение не исключается,
- информация по отправителю не меняется;
- в адрес составителя ЭС ED512 отправляется ЭС ED574, в адрес участников-отправителей ЭС ED574 не отправляется.

При обмене конвертами ЮЛ, конвертами ВК и конвертами ТО используются все типы финансовых сообщений формата ISO 20022 (с учетом применяемых xsd-схем в рамках конвертов ЭС) для каждого отправителя с уникальным реквизитом «УИС» или с уникальным реквизитом «Код пользователя».

При обмене конвертами СФСФК используются все типы финансовых сообщений формата TSLC для каждого отправителя с уникальным реквизитом «УИС».

## 3. Удаление пользователей – отправителей финансовых сообщений

Если при приеме ЭС ED512 удаляется последний разрешенный тип финансового сообщения для этого отправителя, то отправитель удаляется.

В случае если в ЭС ED512 указана информация по отправителю для удаления, которая не найдена в Справочнике, то ЭС ED512 исключается с КИ «Изменение справочника невозможно»

## 4. Правила обработки ЭС ED512

Правила обработки ЭС ED512 приведены ниже (см. т а б л и ц а 4).

Т а б л и ц а 4 – Правила обработки ЭС ED512

Значение реквизитов в ЭС ED512			Значение полей в Справочнике СПФС для отправителя			Действие со Справочником СПФС
УИС	КП	Тип сообщения	УИС	КП	Тип сообщения	
Вариант 1. Добавление пользователей отправителей финансовых сообщений						
Разрешить отправителю с УИС = UIS, КП = SWIFTBIC направлять ФС типов: T1, T2, T3						
UIS	SWIFTBIC	T1, T2, T3	UIS	SWIFTBIC	99999	Справочник не изменяется
			UIS	SWIFTBIC	T4	В Справочнике для авторизованного получателем отправителя ФС типы сообщений дополнены типами T1, T2, T3
			Отсутствует	Отсутствует	Отсутствует	В Справочник в список авторизованных получателем отправителей ФС добавлен новый отправитель с UIS, SWIFTBIC, SWIFTTypeNo = T1, T2, T3
			99999999999	ZZZZRUZZZZ	T1, T2, T3	Справочник не изменяется

Значение реквизитов в ЭС ED512			Значение полей в Справочнике СПФС для отправителя			Действие со Справочником СПФС
УИС	КП	Тип сообщения	УИС	КП	Тип сообщения	
			9999999999	ZZZZRUZZZZZ	Не T1, T2, T3	В Справочник в список авторизованных получателем отправителей ФС добавлен новый отправитель с UIS, SWIFTBIC, SWIFTTypeNo = T1, T2, T3
			9999999999	ZZZZRUZZZZZ	999999	Справочник не изменяется
Разрешить всем отправителям направлять ФС типов: T1, T2, T3						
9999999999	ZZZZRUZZZZZ	T1, T2, T3	9999999999	ZZZZRUZZZZZ	T1, T2, T3	Справочник не изменяется
			9999999999	ZZZZRUZZZZZ	Не T1, T2, T3	В Справочнике дополняются типы сообщений для авторизованных получателем отправителей ФС.
			9999999999	ZZZZRUZZZZZ	999999	Справочник не изменяется
			UIS	SWIFTBIC	T1, T2, T3	Из Справочника удаляется предыдущая информация по получателю ФС. В список авторизованных получателем отправителей ФС добавлен новый отправитель с UIS = 99999999999, SWIFTBIC = ZZZZRUZZZZZ, допустимыми к обмену типами: T1, T2, T3
			Отсутствует	Отсутствует	Отсутствует	В Справочник в список авторизованных получателем отправителей ФС добавлен новый отправитель с UIS = 99999999999, SWIFTBIC = ZZZZRUZZZZZ, допустимыми к обмену типами: T1, T2, T3
			UIS	SWIFTBIC	T4	В Справочник в список авторизованных получателем отправителей ФС добавлен новый отправитель с UIS = 99999999999, SWIFTBIC = ZZZZRUZZZZZ, допустимыми к обмену типами: T1, T2, T3
			Разрешить отправителю с UIS = UIS, КП = SWIFTBIC направлять ФС любых типов			
UIS	SWIFTBIC	999999	UIS	SWIFTBIC	T1, T2, T3	В Справочнике для авторизованного получателем отправителя ФС с UIS, SWIFTBIC список допустимых к обмену типов изменяется с T1, T2, T3 на 999999
			Отсутствует	Отсутствует	Отсутствует	В Справочник в список авторизованных получателем отправителей ФС добавлен новый

Значение реквизитов в ЭС ED512			Значение полей в Справочнике СПФС для отправителя			Действие со Справочником СПФС
УИС	КП	Тип сообщения	УИС	КП	Тип сообщения	
						с UIS SWIFTBIC SWIFTTypeNo = «99999»
			9999999999	ZZZZRUZZZZZ	T1, T2, T3	В Справочник в список авторизованных получателем отправителей ФС добавлен новый с UIS SWIFTBIC SWIFTTypeNo = «99999»
			9999999999	ZZZZRUZZZZZ	99999	Справочник не изменяется
Разрешить всем отправителям направлять ФС любых типов						
9999999999	ZZZZRUZZZZZ	99999	9999999999	ZZZZRUZZZZZ	T1, T2, T3	В Справочнике для авторизованных получателем отправителей ФС список допустимых к обмену типов изменяется с T1, T2, T3 на 99999
			9999999999	ZZZZRUZZZZZ	99999	Справочник не изменяется
			UIS	SWIFTBIC	Любое значение	Из Справочника удаляется предыдущая информация по получателю ФС. В список авторизованных получателем отправителей ФС добавлен новый с УИС = 99999999999, SWIFTBIC = ZZZZRUZZZZZ, допустимыми к обмену типами: 99999
			Отсутствует	Отсутствует	Отсутствует	В Справочник в список авторизованных получателем отправителей ФС добавлен новый с УИС = 99999999999, SWIFTBIC = ZZZZRUZZZZZ, допустимыми к обмену типами: 99999
Недопустимые варианты заполнения ED512 с признаком «Добавление»						
UIS	SWIFTBIC	Отсутствует	Любое значение	Любое значение	Любое значение	Операция недопустима. В адрес отправителя направляется ЭС ED201
9999999999	ZZZZRUZZZZZ	Отсутствует	Любое значение	Любое значение	Любое значение	Операция недопустима. В адрес отправителя направляется ЭС ED201
Вариант 2. Удаление пользователей отправителей финансовых сообщений						
Запретить отправителю с УИС = UIS, КП = SWIFTBIC направлять любые типы ФС						
UIS	SWIFTBIC	Отсутствует или 99999	UIS	SWIFTBIC	Любое значение	Из Справочника удаляется информация о ранее авторизованном получателем отправителе ФС с УИС = UIS, КП =

Значение реквизитов в ЭС ED512			Значение полей в Справочнике СПФС для отправителя			Действие со Справочником СПФС
УИС	КП	Тип сообщения	УИС	КП	Тип сообщения	
						SWIFTBIC.
			Отсутствует	Отсутствует	Отсутствует	Операция недопустима. В адрес отправителя направляется ЭС ED201
			9999999999	ZZZZRUZZZZ	Любое значение	Из Справочника удаляется запись с УИС = 9999999999, КП = ZZZZRUZZZZ. В Справочник в список авторизованных получателем отправителей ФС добавляются УИС, КП участников, у которых в Справочнике дата начала обмена меньше или равна дате текущего ОД и дата исключения из обмена больше даты текущего ОД (за исключением удаляемого участника с УИС = UIS, КП = SWIFTBIC). Для добавленных отправителей устанавливается список типов ФС, соответствующий удаленной записи с УИС = 9999999999, КП = ZZZZRUZZZZ
Запретить всем отправителям направлять любые типы ФС						
9999999999	ZZZZRUZZZZ	Отсутствует	Любое значение	Любое значение	Любое значение	Из Справочника удаляется информация о всех ранее авторизованных получателем отправителях ФС.
9999999999	ZZZZRUZZZZ	99999	Любое значение	Любое значение	Любое значение	Из Справочника удаляется информация о всех ранее авторизованных получателем отправителях ФС.
Запретить всем отправителям направлять ФС типов: T1, T2						
9999999999	ZZZZRUZZZZ	T1, T2	Отсутствует	Отсутствует	Отсутствует	Операция недопустима. В адрес отправителя направляется ЭС ED201
			UIS	SWIFTBIC	99999	Операция недопустима. В адрес отправителя направляется ЭС ED201
			UIS	SWIFTBIC	T1	ФС типа T1 удаляется из списка разрешенных к направлению авторизованными получателем отправителями ФС.
			UIS	SWIFTBIC	T1, T2, T3	ФС типа T1, T2 удаляются из списка разрешенных к направлению авторизованными

Значение реквизитов в ЭС ED512			Значение полей в Справочнике СПФС для отправителя			Действие со Справочником СПФС
УИС	КП	Тип сообщения	УИС	КП	Тип сообщения	
						получателем отправителями ФС
			UIS	SWIFTBIC	T3	Справочник не изменяется
			9999999999	ZZZZRUZZZZ	99999	Операция недопустима. В адрес отправителя направляется ЭС ED201
			9999999999	ZZZZRUZZZZ	T1	ФС типа T1 удаляется из списка разрешенных к направлению авторизованными получателем отправителями ФС
			9999999999	ZZZZRUZZZZ	T1, T2, T3	ФС типа T1, T2 удаляются из списка разрешенных к направлению авторизованными получателем отправителями ФС.
			9999999999	ZZZZRUZZZZ	T3	Справочник не изменяется
Запретить отправителю с УИС = UIS, КП = SWIFTBIC направлять ФС типов T1, T2						
UIS	SWIFTBIC	T1, T2	Отсутствует	Отсутствует	Отсутствует	Операция недопустима. В адрес отправителя направляется ЭС ED201
			UIS	SWIFTBIC	99999	Операция недопустима. В адрес отправителя направляется ЭС ED201
			UIS	SWIFTBIC	T1	ФС типа T1 удаляется из списка разрешенных к направлению авторизованными получателем отправителями ФС
			UIS	SWIFTBIC	T1, T2, T3	ФС типа T1, T2 удаляются из списка разрешенных к направлению авторизованными получателем отправителями ФС.
			UIS	SWIFTBIC	T3	Справочник не изменяется
			9999999999	ZZZZRUZZZZ	99999	Операция недопустима. В адрес отправителя направляется ЭС ED201
			9999999999	ZZZZRUZZZZ	T1, T2, T3	Из Справочника удаляется запись с УИС = 9999999999, SWIFTBIC = ZZZZRUZZZZZ. В Справочник в список авторизованных получателем отправителей ФС добавляются УИС, КП участников, у которых в Справочнике дата начала обмена меньше или равна дате текущего ОД и дата исключения из обмена больше даты текущего ОД (за исключением указанного в ED512

Значение реквизитов в ЭС ED512			Значение полей в Справочнике СПФС для отправителя			Действие со Справочником СПФС
УИС	КП	Тип сообщения	УИС	КП	Тип сообщения	
						<p>УИС = UIS, КП = SWIFTBIC). Для добавленных отправителей ФС устанавливается список типов ФС, соответствующий удаленной записи с УИС = 9999999999, КП = ZZZZRUZZZZZ.</p> <p>В Справочник в список авторизованных получателем отправителей ФС добавляется запись с УИС = UIS, КП = SWIFTBIC, для которой устанавливаются типы ФС, соответствующие удаленной записи с УИС = 9999999999, КП = ZZZZRUZZZZZ, за исключением указанных в ED512 типов T1, T2</p>
			9999999999	ZZZZRUZZZZZ	T3	Справочник не изменяется
<b>Вариант 3. Добавление пользователей отправителей сообщений свободного формата</b>						
Разрешить отправителю с УИС = UIS направлять ЭССФ						
UIS			Отсутствует			В Справочник в список авторизованных получателем отправителей ЭССФ добавлен отправитель с УИС = UIS
			UIS			Справочник не изменяется
Разрешить всем отправителям направлять ЭССФ						
9999999999			UIS			Из Справочника удаляется информация о всех ранее авторизованных получателем отправителях ЭССФ. В Справочник в список авторизованных получателем отправителей ЭССФ добавлен отправитель с УИС = 9999999999.
			9999999999			Справочник не изменяется.
<b>Вариант 4. Удаление пользователей отправителей сообщений свободного формата</b>						
Запретить отправителю с УИС = UIS направлять ЭССФ						
UIS			Отсутствует			Операция недопустима. В адрес отправителя направляется ЭС ED201
			UIS			Из Справочника удаляется информация о ранее авторизованном получателем отправителе ЭССФ с УИС = UIS



Значение реквизитов в ЭС ED512			Значение полей в Справочнике СПФС для отправителя			Действие со Справочником СПФС
УИС	КП	Тип сообщения	УИС	КП	Тип сообщения	
			999999999999			Из Справочника удаляется запись с УИС = 999999999999. В Справочник в список авторизованных получателем отправителей ЭССФ добавляются УИС участников, у которых в Справочнике дата начала обмена меньше или равна дате текущего ОД и дата исключения из обмена больше даты текущего ОД (за исключением участника с УИС = UIS)
Запретить всем отправителям направлять ЭССФ						
999999999999			Любое значение			Из Справочника удаляется вся информация об авторизованных получателем отправителях ЭССФ
Вариант 5. Добавление пользователей отправителей сообщений формата TSLC						
Разрешить отправителю с УИС = UIS направлять сообщения формата TSLC						
UIS		999999999999999999	UIS		999999999999999999	Справочник не изменяется
			Отсутствует		Отсутствует	В Справочник в список авторизованных получателем отправителей сообщений добавлен новый отправитель с UIS, TSLCTypeNo = 999999999999999999
			99999999999999		999999999999999999	Справочник не изменяется
Разрешить всем отправителям направлять сообщения формата TSLC						
9999999999999999		999999999999999999	99999999999999		999999999999999999	Справочник не изменяется
			UIS		999999999999999999999999	Из Справочника удаляется предыдущая информация по получателю сообщений. В список авторизованных получателем отправителей сообщений добавлен новый отправитель с УИС = 999999999999999999999999 допустимыми к обмену типами: 999999999999999999999999

Значение реквизитов в ЭС ED512			Значение полей в Справочнике СПФС для отправителя			Действие со Справочником СПФС
УИС	КП	Тип сообщения	УИС	КП	Тип сообщения	
			Отсутствует		Отсутствует	В Справочник в список авторизованных получателем отправителей сообщений добавлен новый отправитель с УИС = 9999999999, допустимыми к обмену типами: 9999999999999999
Недопустимые варианты заполнения ED512 с признаком «Добавление»						
UIS		Отсутствует	Любое значение		Любое значение	Операция недопустима. В адрес отправителя направляется ЭС ED201
9999999999		Отсутствует	Любое значение		Любое значение	Операция недопустима. В адрес отправителя направляется ЭС ED201
Вариант 6. Удаление пользователей отправителей сообщений формата TSLC						
Запретить отправителю с УИС = UIS направлять сообщения формата TSLC						
UIS		Отсутствует или 9999999999999999	UIS		9999999999999999	Из Справочника удаляется информация о ранее авторизованном получателем отправителе с УИС = UIS
			Отсутствует		Отсутствует	Операция недопустима. В адрес отправителя направляется ЭС ED201
			9999999999999999		9999999999999999	Из Справочника удаляется запись с УИС = 9999999999999999. В Справочник в список авторизованных получателем отправителей сообщений добавляются УИС участников, у которых в Справочнике дата начала обмена меньше или равна дате текущего ОД и дата исключения из обмена больше даты текущего ОД (за исключением удаляемого участника с УИС = UIS). Для добавленных отправителей устанавливается список типов сообщений 9999999999999999
Запретить всем отправителям направлять сообщения формата TSLC						
9999999999		Отсутствует	Любое значение		9999999999999999	Из Справочника удаляется информация о всех ранее авторизованных получателем отправителях сообщений.
9999999999		9999999999999999	Любое значение		9999999999999999	Из Справочника удаляется информация о всех ранее авторизованных получателем отправителях сообщений.

Значение реквизитов в ЭС ED512			Значение полей в Справочнике СПФС для отправителя			Действие со Справочником СПФС
УИС	КП	Тип сообщения	УИС	КП	Тип сообщения	
Вариант 7. Добавление пользователей отправителей сообщений формата ISO/ISO_TS/ISO_CTCCR						
Разрешить отправителю с УИС = UIS, направлять сообщения формата ISO/ISO_TS/ISO_CTCCR						
UIS	SWIFTBIC	99999 99999 99999	UIS	SWIFTBIC	999999 999999 999	Справочник не изменяется
			Отсутствует	Отсутствует	Отсутствует	В Справочник в список авторизованных получателем отправителей сообщений добавлен новый с UIS, SWIFTBIC и ISOTypeNo = «9999999999999999»
			9999999999	ZZZZRUZZ ZZZ	999999 999999 999	Справочник не изменяется
			UIS	ZZZZRUZZ ZZZ	999999 999999 999	Справочник не изменяется
UIS	Отсутствует или ZZZZRUZZ ZZZ	99999 99999 99999	UIS	SWIFTBIC	999999 999999 999	Из Справочника удаляется предыдущая информация по отправителю с УИС = UIS. В список авторизованных получателем отправителей сообщений добавлен новый с УИС = UIS, SWIFTBIC = ZZZZRUZZZZZ, ISOTypeNo = «9999999999999999»
			Отсутствует	Отсутствует	Отсутствует	В Справочник в список авторизованных получателем отправителей сообщений добавлен новый с UIS, SWIFTBIC= ZZZZRUZZZZZ и ISOTypeNo = «9999999999999999»
			9999999999	ZZZZRUZZ ZZZ	999999 999999 999	Справочник не изменяется
Разрешить всем отправителям направлять сообщения формата ISO/ISO_TS/ISO_CTCCR						
999999 9999	Отсутствует или ZZZZRUZZ ZZZ	99999 99999 99999	9999999999	ZZZZRUZZ ZZZ	999999 999999 999	Справочник не изменяется
			UIS	SWIFTBIC	999999 999999 999	Из Справочника удаляется предыдущая информация по получателю. В список авторизованных получателем отправителей сообщений добавлен новый с УИС = 999999999999, SWIFTBIC = ZZZZRUZZZZZ, ISOTypeNo = «9999999999999999»

Значение реквизитов в ЭС ED512			Значение полей в Справочнике СПФС для отправителя			Действие со Справочником СПФС
УИС	КП	Тип сообщения	УИС	КП	Тип сообщения	
			Отсутствует	Отсутствует	Отсутствует	В Справочник в список авторизованных получателем отправителей сообщений добавлен новый с УИС = 9999999999, SWIFTBIC = ZZZZRUZZZZ, ISOTypeNo = «99999999999999»
			UIS	ZZZZRUZZZZ	999999999999	Из Справочника удаляется предыдущая информация по получателю. В список авторизованных получателем отправителей сообщений добавлен новый с УИС = 9999999999, SWIFTBIC = ZZZZRUZZZZ, ISOTypeNo = «99999999999999»
Недопустимые варианты заполнения ED512 с признаком «Добавление»						
UIS	SWIFTBIC	Отсутствует	Любое значение	Любое значение	Любое значение	Операция недопустима. В адрес отправителя направляется ЭС ED201
9999999999	Отсутствует или ZZZZRUZZZZ	Отсутствует	Любое значение	Любое значение	Любое значение	Операция недопустима. В адрес отправителя направляется ЭС ED201
UIS	Отсутствует или ZZZZRUZZZZ	Отсутствует	Любое значение	Любое значение	Любое значение	Операция недопустима. В адрес отправителя направляется ЭС ED201
UIS	SWIFTBIC	T1	Любое значение	Любое значение	Любое значение	Операция недопустима. В адрес отправителя направляется ЭС ED201
9999999999	Отсутствует или ZZZZRUZZZZ	T1	Любое значение	Любое значение	Любое значение	Операция недопустима. В адрес отправителя направляется ЭС ED201
UIS	Отсутствует или ZZZZRUZZZZ	T1	Любое значение	Любое значение	Любое значение	Операция недопустима. В адрес отправителя направляется ЭС ED201
Вариант 8. Удаление пользователей отправителей сообщений формата ISO/ISO_TS/ISO_CTCCR						
Запретить отправителю с УИС = UIS направлять сообщения формата ISO/ISO_TS/ISO_CTCCR						
UIS	SWIFTBIC	Отсутствует или 9999999999	UIS	SWIFTBIC	999999999999	Из Справочника удаляется информация о ранее авторизованном получателем отправителе с УИС = UIS, КП = SWIFTBIC.

Значение реквизитов в ЭС ED512			Значение полей в Справочнике СПФС для отправителя			Действие со Справочником СПФС
УИС	КП	Тип сообщения	УИС	КП	Тип сообщения	
		99999	Отсутствует	Отсутствует	Отсутствует	Операция недопустима. В адрес отправителя направляется ЭС ED201
			9999999999	ZZZZRUZZZZ	999999999999	Из Справочника удаляется запись с УИС = 999999999999, КП = ZZZZRUZZZZZZ. В Справочник в список авторизованных получателей отправителей сообщений добавляются УИС, КП участников, у которых в Справочнике дата начала обмена меньше или равна дате текущего ОД и дата исключения из обмена больше даты текущего ОД (за исключением удаляемого участника с УИС = UIS, КП = SWIFTBIC). Для добавленных отправителей устанавливается ISOTypeNo = 9999999999999999, КП = ZZZZRUZZZZZZ
			UIS	ZZZZRUZZZZ	999999999999	Операция недопустима. В адрес отправителя направляется ЭС ED201
UIS	Отсутствует или ZZZZRUZZZZ	Отсутствует или 99999999999999	UIS	SWIFTBIC	999999999999	Из Справочника удаляется информация о ранее авторизованном получателем отправителе с УИС = UIS.
			Отсутствует	Отсутствует	Отсутствует	Операция недопустима. В адрес отправителя направляется ЭС ED201
			9999999999	ZZZZRUZZZZ	999999999999	Из Справочника удаляется запись с УИС = 999999999999, КП = ZZZZRUZZZZZZ. В Справочник в список авторизованных получателей отправителей сообщений добавляются УИС, КП участников, у которых в Справочнике дата начала обмена меньше или равна дате текущего ОД и дата исключения из обмена больше даты текущего ОД (за исключением удаляемого участника с УИС = UIS). Для добавленных отправителей устанавливается ISOTypeNo = 9999999999999999, КП =

Значение реквизитов в ЭС ED512			Значение полей в Справочнике СПФС для отправителя			Действие со Справочником СПФС
УИС	КП	Тип сообщения	УИС	КП	Тип сообщения	
						ZZZZRUZZZZZ
			UIS	ZZZZRUZZZZZ	999999 999999 999	Из Справочника удаляется информация о ранее авторизованном получателем отправителе с УИС = UIS, КП = ZZZZRUZZZZZ
Запретить всем отправителям направлять сообщения формата ISO/ISO_TS/ISO_CTCCR						
999999 9999	Отсутствует или ZZZZRUZZZZZ	Отсутствует	Любое значение	Любое значение	Любое значение	Из Справочника удаляется информация о всех ранее авторизованных получателем отправителях сообщений.
999999 9999	Отсутствует или ZZZZRUZZZZZ	999999 999999 999999	Любое значение	Любое значение	Любое значение	Из Справочника удаляется информация о всех ранее авторизованных получателем отправителях сообщений.
Недопустимые варианты заполнения ED512 с признаком «Удаление»						
UIS	SWIFTBIC	T1	Любое значение	Любое значение	Любое значение	Операция недопустима. В адрес отправителя направляется ЭС ED201
999999 9999	Отсутствует или ZZZZRUZZZZZ	T1	Любое значение	Любое значение	Любое значение	Операция недопустима. В адрес отправителя направляется ЭС ED201
UIS	Отсутствует или ZZZZRUZZZZZ	T1	Любое значение	Любое значение	Любое значение	Операция недопустима. В адрес отправителя направляется ЭС ED201
Вариант 9. Добавление пользователей отправителей финансовых сообщений формата SWIFT MX						
Разрешить отправителю с УИС = UIS, КП = SWIFTBIC направлять ФС SWIFT MX любых типов						
UIS	SWIFTBIC	999999 999999 999999	UIS	SWIFTBIC	999999 999999 999	Справочник не изменяется
			Отсутствует	Отсутствует	Отсутствует	В Справочник в список авторизованных получателем отправителей ФС SWIFT MX добавлен новый отправитель с UIS, SWIFTBIC, SWIFTTypeNo = 9999999999999999
			9999999999	ZZZZRUZZZZZ	999999 999999 999	Справочник не изменяется
Разрешить всем отправителям направлять ФС SWIFT MX любых типов						

Значение реквизитов в ЭС ED512			Значение полей в Справочнике СПФС для отправителя			Действие со Справочником СПФС
УИС	КП	Тип сообщения	УИС	КП	Тип сообщения	
999999 9999	ZZZZRUZZ ZZZ	99999 99999 99999	99999999 99	ZZZZRUZZ ZZZ	999999 999999 999	Справочник не изменяется
			UIS	SWIFTBIC	999999 999999 999	Из Справочника удаляется предыдущая информация по получателю ФС SWIFT MX. В список авторизованных получателем отправителей ФС SWIFT MX добавлен новый отправитель с УИС = 99999999999, SWIFTBIC = ZZZZRUZZZZZ, допустимыми к обмену любыми типами SWIFT MX (9999999999999999).
			Отсутствует	Отсутствует	Отсутствует	В Справочник в список авторизованных получателем отправителей ФС SWIFT MX добавлен новый отправитель с УИС = 99999999999, SWIFTBIC = ZZZZRUZZZZZ, допустимыми к обмену любыми типами SWIFT MX (9999999999999999).
Недопустимые варианты заполнения ED512 с признаком «Добавление»						
UIS	SWIFTBIC	Отсутствует или не равно значению «9999999999999999».	Любое значение	Любое значение	Любое значение	Операция недопустима. В адрес отправителя направляется ЭС ED201
999999 9999	ZZZZRUZZ ZZZ	Отсутствует или не равно значению «9999999999999999».	Любое значение	Любое значение	Любое значение	Операция недопустима. В адрес отправителя направляется ЭС ED201
Вариант 10. Удаление пользователей отправителей финансовых сообщений формата SWIFT MX						
Запретить отправителю с УИС = UIS, КП = SWIFTBIC направлять любые типы ФС SWIFT MX						

Значение реквизитов в ЭС ED512			Значение полей в Справочнике СПФС для отправителя			Действие со Справочником СПФС
УИС	КП	Тип сообщения	УИС	КП	Тип сообщения	
UIS	SWIFTBIC	99999 99999 99999	UIS	SWIFTBIC	999999 999999 999	Из Справочника удаляется информация о ранее авторизованном получателем отправителе ФС SWIFT MX с УИС = UIS, КП = SWIFTBIC.
			Отсутствует	Отсутствует	Отсутствует	Операция недопустима. В адрес отправителя направляется ЭС ED201
			999999999 99	ZZZZRUZZ ZZZ	999999 999999 999	Из Справочника удаляется запись с УИС = 9999999999, КП = ZZZZRUZZZZZ.  В Справочник в список авторизованных получателем отправителей ФС SWIFT MX добавляются УИС, КП участников, у которых в Справочнике дата начала обмена меньше или равна дате текущего ОД и дата исключения из обмена больше даты текущего ОД (за исключением удаляемого участника с УИС = UIS, КП = SWIFTBIC). Для добавленных отправителей устанавливаются типы ФС SWIFT MX, соответствующие любым значения («9999999999999999»).
Запретить всем отправителям направлять любые типы ФС SWIFT MX						
999999 9999	ZZZZRUZZ ZZZ	99999 99999 99999	Любое значение	Любое значение	999999 999999 999	Из Справочника удаляется информация о всех ранее авторизованных получателем отправителях ФС SWIFT MX.

### 3.12 Получение информации о предоставленных услугах за день

Каждый ОД ЦОС формирует и направляет пользователям СПФС ЭС, содержащее информацию о предоставленных услугах (далее – ЭС об услугах) за предыдущий день (ED510 «Информация об услугах, предоставленных Банком России пользователю СПФС»).

ЭС ED510 не направляется в следующих случаях:

- если услуги пользователям не оказывались;
- если направление пользователю ЭС об услугах за день не предусмотрено договором.

Одновременно ЦОС формирует и направляет ЭС ED520 в адрес КЦОИ, обслуживающее пользователей СПФС. В состав ЭС ED520, включается информация обо всех пользователях СПФС в данном КЦОИ. Также ЦОС направляет в адрес КЦОИ ЭС ED525 со справочником тарифов за услуги ЦОС.



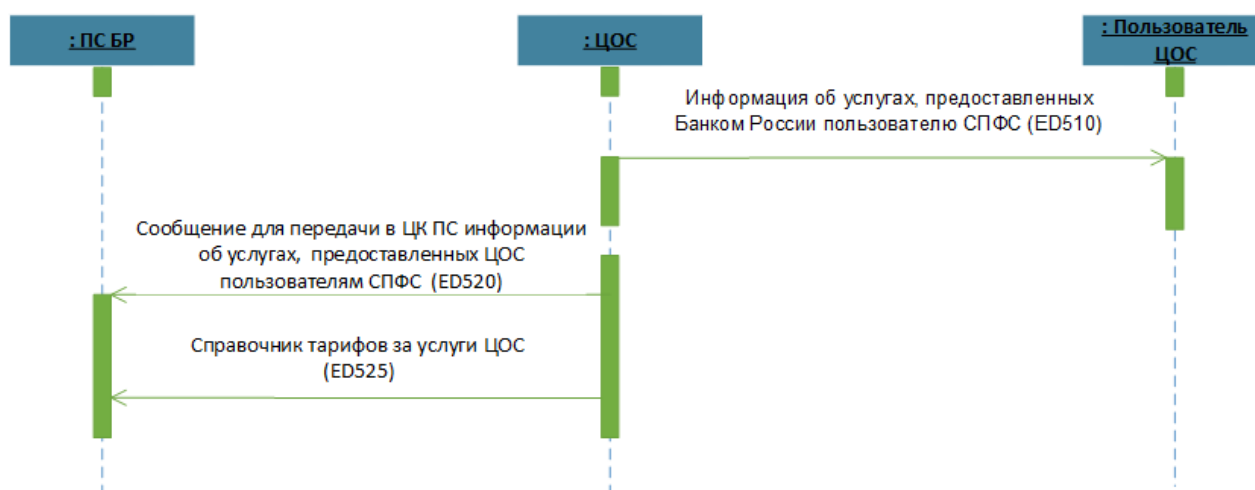


Рисунок 11 – Получение информации о предоставленных услугах за день

### 3.13 Получение информации о предоставленных услугах за отчетный период

В течение первого ОД месяца ЦОС формирует и направляет пользователям СПФС ЭС об услугах за предыдущий отчетный период (ED510) и ЭС, содержащее информацию о выставленном Счете за предыдущий отчетный период (ED511 «Счет за услуги, предоставленные Банком России пользователю СПФС»).

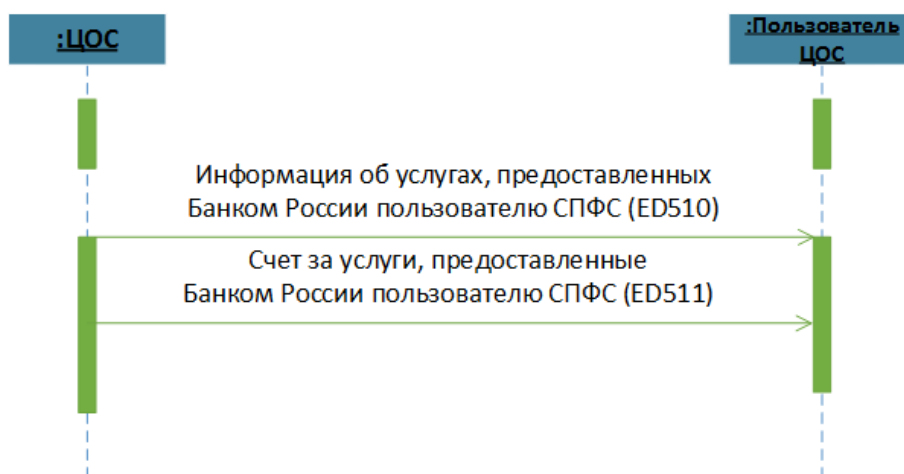


Рисунок 12 – Получение информации о предоставленных услугах за отчетный период

### 3.14 Уведомление участников платежной системы Банка России

При необходимости отправки информационного сообщения участникам, в адрес участников направляется ЭС ED819.

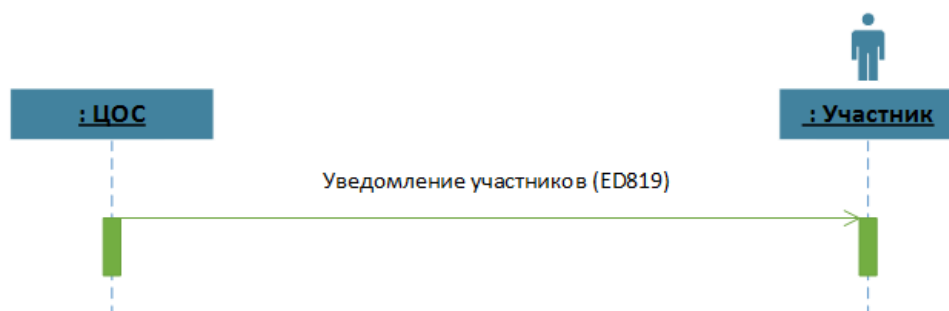


Рисунок 13 – Уведомление участников ЦОС.