

**ЦЕНТРАЛЬНЫЙ БАНК РОССИЙСКОЙ ФЕДЕРАЦИИ
(БАНК РОССИИ)**

**Унифицированные форматы
электронных банковских сообщений**

ОБМЕН С КЛИЕНТАМИ БАНКА РОССИИ.

**ОБМЕН МЕЖДУ ФЕДЕРАЛЬНЫМ КАЗНАЧЕЙСТВОМ И
БАНКОМ РОССИИ ПРИ СОВЕРШЕНИИ ОПЕРАЦИЙ С
КОРПОРАТИВНЫМИ КАРТАМИ**

Версия 2026.03.2

Москва

2025

Содержание

1	УЧАСТНИКИ ОБМЕНА	3
2	ЭЛЕКТРОННЫЕ СООБЩЕНИЯ.....	4
3	ПРОЦЕССЫ В СОСТАВЕ ЭЛЕКТРОННОГО ОБМЕНА	5
3.1	Порядок приема и обработки ЭС с реестром на выпуск корпоративных карт, направленного ФК в адрес БР	5
3.2	Порядок периодического направления в адрес ФК информации об изменениях статусов карт. 6	
3.3	Порядок направления информации об операциях клиентов, совершаемых с использованием банковских карт, из БР в адрес ФК	7

1 Участники обмена

Участники обмена электронными сообщениями приведены в таблице ниже (см. т а б л и ц а 1).

Т а б л и ц а 1 – Стороны обмена

Название	Краткая характеристика
БР	Банк России
ФК	Федеральное казначейство

2 Электронные сообщения

Перечни ЭСИС с указанным назначением приведены ниже (см. таблица 2, таблица 3 соответственно).

Пространства имен:

“urn:cbr-ru:ed:v2.0” (префикс ed)

Примечание – префикс пространства имен не несет смысловой нагрузки и используется только для привязки имен элементов и атрибутов к названию пространства имен.

Т а б л и ц а 2 – Электронные сообщения

Обозначение	Название
ed:ED201	Извещение о результатах контроля ЭС (пакета ЭС)
ed:ED650	Реестр на выпуск корпоративных карт
ed:ED651	Сведения о выданных картах
ed:ED652	Информация об операциях клиентов, совершаемых с использованием банковских карт
ed:ED653	Квитанция

Т а б л и ц а 3 – Перечень ЭСИС с указанием назначения

Обозначение	Название и назначение
ED201	Извещение о результатах контроля ЭС (пакета ЭС) Формируется Банком России и направляется в адрес Федерального казначейства.
ED650	Реестр на выпуск корпоративных карт формируется Федеральным казначейством и направляется в адрес Банка России, содержит информацию для выпуска карт.
ED651	Сведения о выданных картах формируется Банком России и направляется в адрес Федерального казначейства.
ED652	Информация об операциях клиентов, совершаемых с использованием банковских карт формируется Банком России и направляется в адрес Федерального казначейства.
ED653	Квитанция формируется Федеральным казначейством\Банком России и направляется в адрес Банка России\Федерального казначейства

3 Процессы в составе электронного обмена

В данном подразделе приводятся описания процессов в составе электронного обмена между ФК с одной стороны, и БР с другой стороны.

Описания процессов проиллюстрированы с использованием диаграмм последовательности UML.

ЭС передаются на обработку в БР в одиночном виде.

Каждое ЭС, принимаемое в БР в обязательном порядке проходит регламентные контрольные процедуры:

- контроль подлинности;
- структурный контроль;
- контроль на уникальность;
- логический контроль.

3.1 Порядок приема и обработки ЭС с реестром на выпуск корпоративных карт, направленного ФК в адрес БР

ФК формирует ЭС ED650, содержащий реестр на выпуск корпоративных карт, и отправляет его в адрес БР.

БР проводит контроль поступившего ЭС ED650.

При неуспешном проведении контроля подлинности, структурного контроля или контроля на уникальность ЭС в адрес ФК направляется ЭС ED201 с указанием кода причины ошибки. В остальных случаях может быть направлено ЭС ED653.

В случае успешного прохождения контролей БР формирует в адрес ФК ЭС ED653 (CtrlCode = "01").

БР обрабатывает реестр на выпуск корпоративных карт и в адрес ФК формирует ЭС ED651, содержащее информацию о выпущенных и выданных картах.

ФК получает ЭС ED651 и в ответ в адрес БР направляет квитанцию в ЭС ED653.

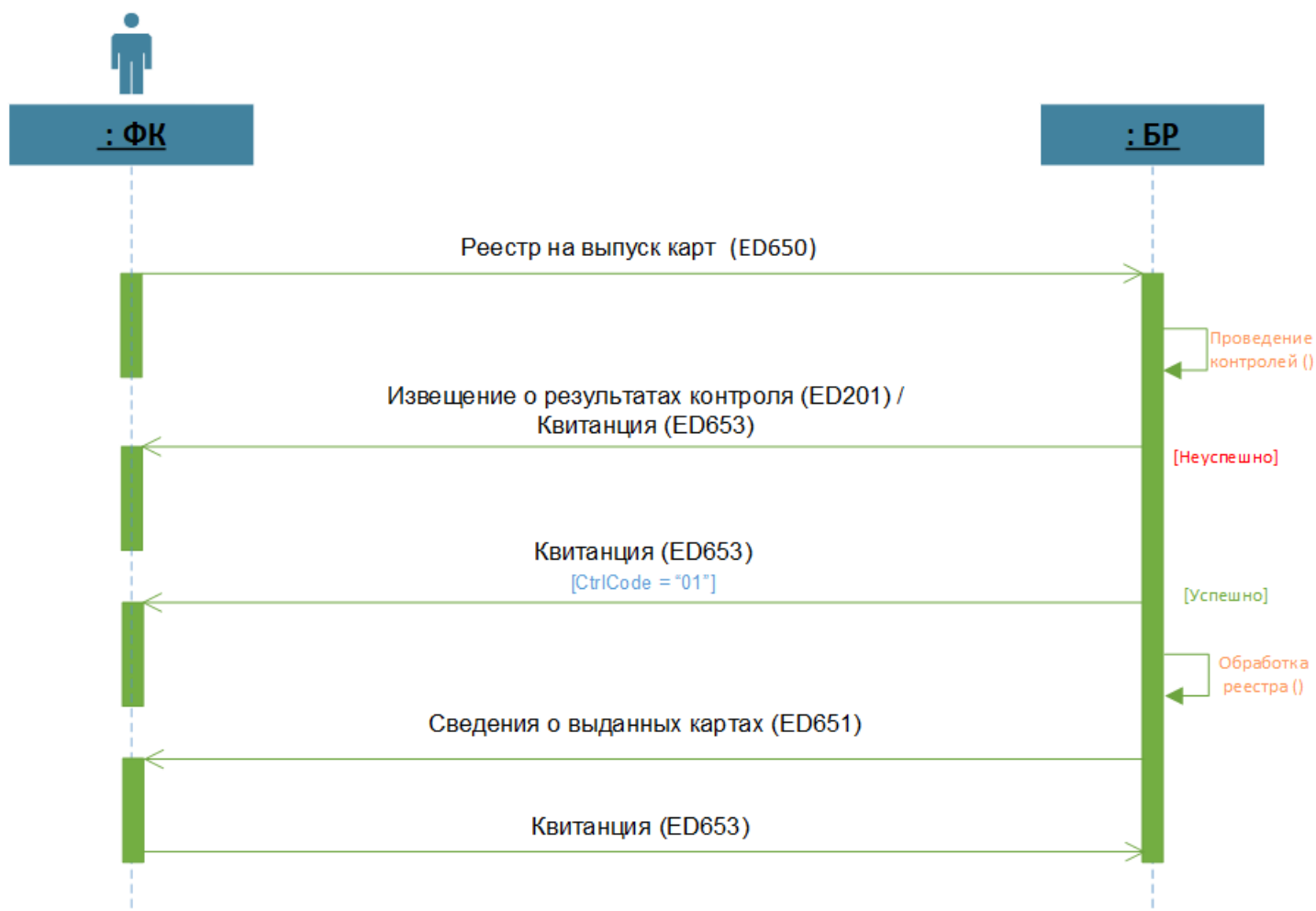


Рисунок 1— Порядок приема и обработки ЭС с реестром на выпуск корпоративных карт, направленного ФК в адрес БР

3.2 Порядок периодического направления в адрес ФК информации об изменениях статусов карт.

По регламенту БР формирует ЭС ED651 с информацией по картам, у которых изменился статус, и направляет в адрес ФК.

ФК получает ЭС ED651 и в ответ в адрес БР направляет квитанцию в ЭС ED653.

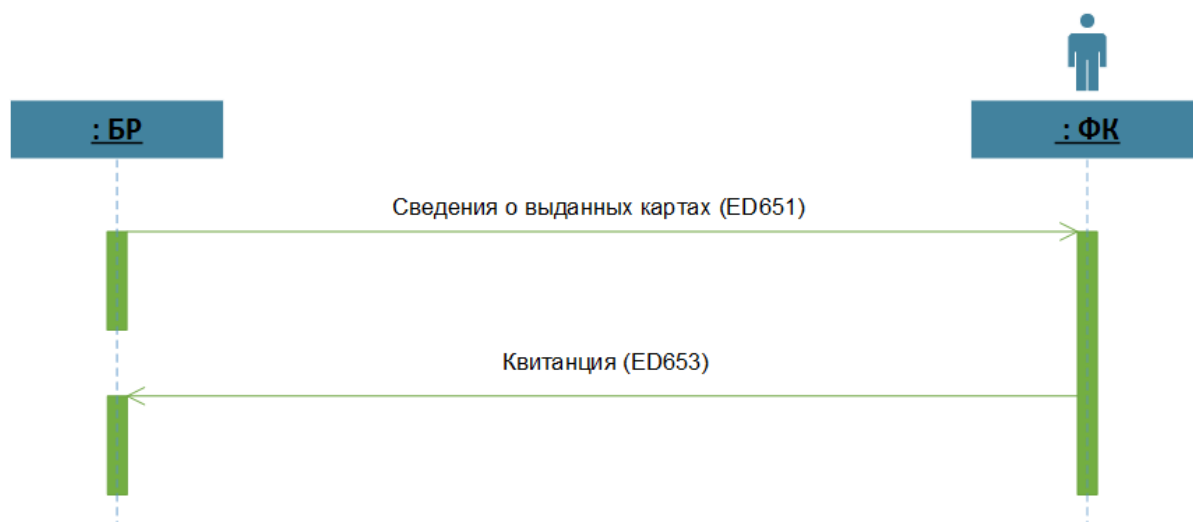


Рисунок 2— Порядок периодического направления в адрес ФК информации об изменениях статусов карт

3.3 Порядок направления информации об операциях клиентов, совершаемых с использованием банковских карт, из БР в адрес ФК

При наличии информации об операциях клиентов, совершаемых с использованием банковских карт, БР ежедневно направляет в адрес ФК ЭС ED652.

ФК получает ЭС ED652 и в ответ в адрес БР направляет квитанцию в ЭС ED653.

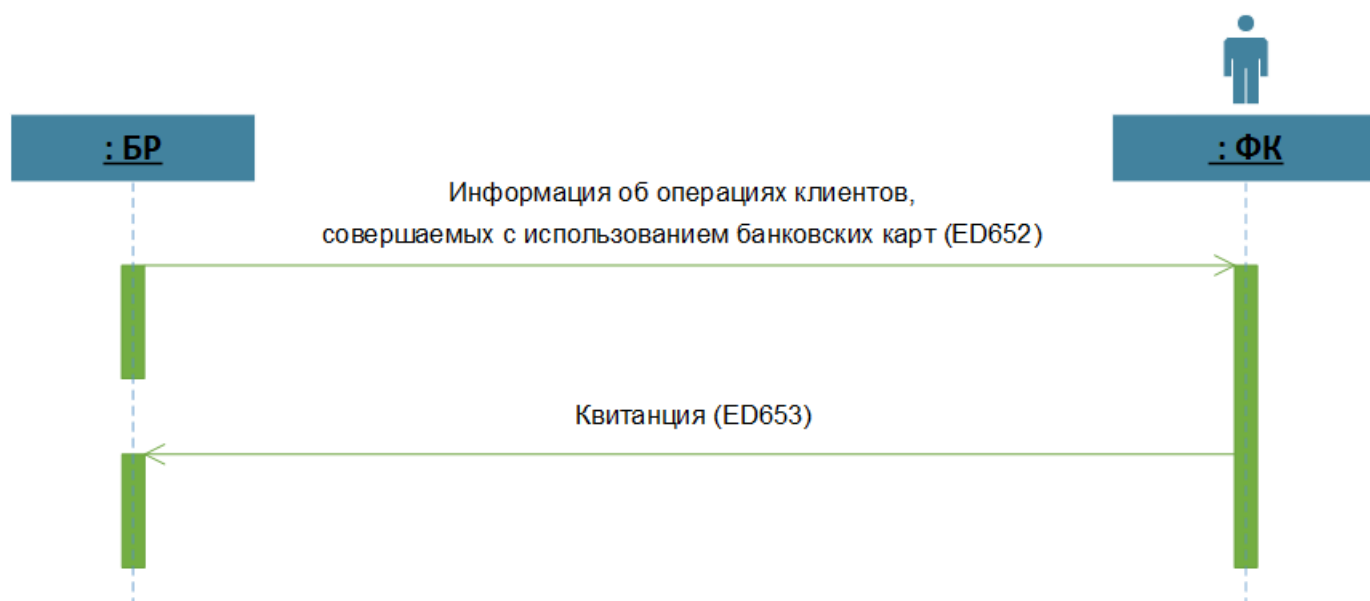


Рисунок 3– Порядок направления информации об операциях клиентов, совершаемых с использованием банковских карт, из БР в адрес ФК